

Innovation & Développement Tourisme



Webinaire : les protocoles sanitaires
Location d'un meublé de tourisme
Classement d'un meublé de tourisme

01 juillet 2020 - Annecy
RéGINE DUBLET

SOMMAIRE

Innovation & Développement Tourisme, l'association au service des acteurs du tourisme

Impact du COVID19 sur le tourisme en Haute-Savoie

Rassurer le locataire : le protocole sanitaire pour la location d'un meublé

- Temps de jachère entre deux locations
- Réaménagement du meublé
- Organisation du ménage
- Communication sur les actions sanitaires

Rassurer le propriétaire : le protocole sanitaire pour le classement d'un meublé

INNOVATION & DEVELOPPEMENT TOURISME

→ Une association centenaire fédérant les Offices de
Tourisme et les Territoires de Haute-Savoie

→ 3 missions

Fédérer



Animer

Former

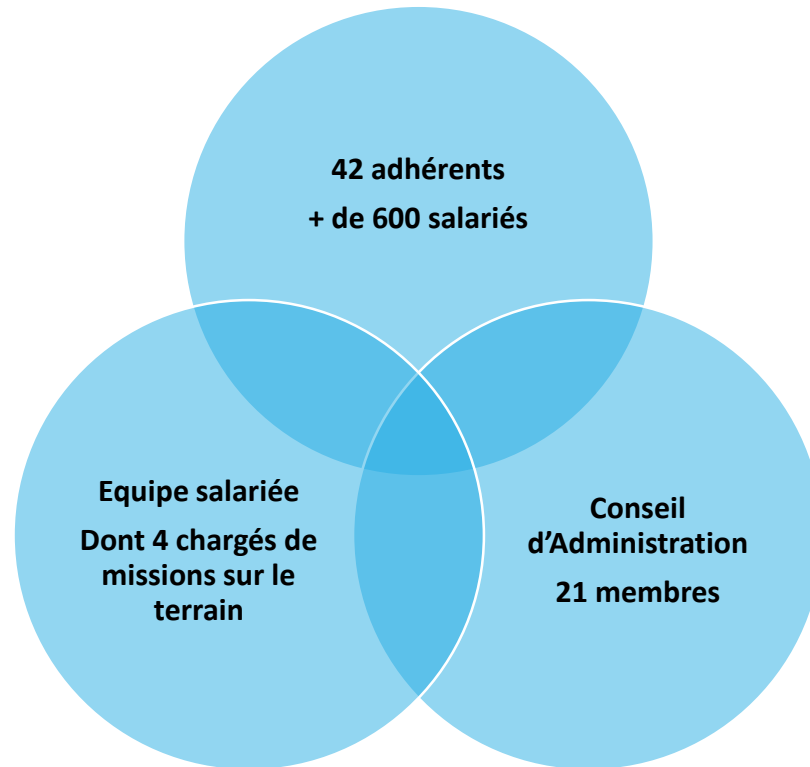


Professionaliser

Innover



Développer



→ 5 Services



Animation du réseau



Formation



Qualité Tourisme™



Qualification de l'offre



Conseil et innovation

LE PÔLE QUALIFICATION DE L'OFFRE



Agrément depuis 2011

Classement ministériel valable 5 ans.

Depuis 2011, plus de 12 000 meublés classés en Haute-Savoie dont 70% classés par I&D Tourisme !



Depuis 2017

Marque nationale issue de France Vélo Tourisme née en 2012, valable 3 ans.

Près de **5000** établissements labellisés en France en 2019 dont 150 en Haute-Savoie.



Depuis 2018

Marque nationale d'Etat née en 2001, valable 5 ans.

Près de **5500** établissements labellisés en France en juin 2018.

IMPACT DU COVID 19 SUR LE TOURISME EN HAUTE-SAVOIE

RETOMBÉES ÉCONOMIQUES DES DOMAINES SKIABLES

Source : Observatoire SMBT - Contours



FREQUENTATION TOURISTIQUE GLOBALE

(tous hébergements et toutes nationalités confondus)

Source : Observatoire SMBT - BET F. Marchand



HEBERGEMENTS MARCHANDS des stations

Sources : Observatoire SMBT - INSEE - Gîtes de France 74



Un arrêt brutal de la saison hivernale avec de lourds impacts pour l'économie touristique

IMPACT DU COVID 19 SUR LE TOURISME EN HAUTE-SAVOIE

Quelles tendances pour cet été* ?

4 Français sur 10 toujours indécis pour leurs prochaines vacances d'été :

- **Préoccupations sanitaires** restent le frein le plus fréquemment cité, à hauteur de 79 %
- **Septembre confirme sa percée** avec 21 % des intentions projetées parmi les indécis, contre 47% pour août et 22 % en juillet.

Les activités de l'été 2020 :

- « **Se reposer/farniente** »
- « Activités de pleine nature » / « Aller à la plage »

*Les Français et les vacances d'été - G2A Co-Managing pour Savoie Mont Blanc Tourisme – Enquête Avril-Mai 2020

Quelle promotion ?

La campagne de Savoie-Mont Blanc Tourisme : « L'été retrouvé », pivot d'une campagne de promotion à découvrir dès le 8 juin.

300 000€ pour une campagne qui se décline en vidéo sur les réseaux sociaux, en presse, et complétée par la mise en ligne de toutes les infos nécessaires à l'organisation de vacances d'été en toute sécurité sur savoie-mont-blanc.com

RASSURER LE LOCATAIRE : LE PROTOCOLE SANITAIRE POUR LA LOCATION D'UN MEUBLE

Union Nationale
pour la Promotion de
la Location de Vacances
UNPLV



Protocole de l'Union nationale pour la promotion de la location de vacances et O2 Care Services (validé par les institutions).

[Fiche métiers sur le site du Ministère du Travail :
https://travail-emploi.gouv.fr/le-ministere-en-action/coronavirus-covid-19/protoger-les-travailleurs-les-emplois-les-savoir-faire-et-les-competences/protoger-les-travailleurs/article/fiches-conseils-metiers-et-guides-pour-les-salaries-et-les-employeurs](https://travail-emploi.gouv.fr/le-ministere-en-action/coronavirus-covid-19/protoger-les-travailleurs-les-emplois-les-savoir-faire-et-les-competences/protoger-les-travailleurs/article/fiches-conseils-metiers-et-guides-pour-les-salaries-et-les-employeurs)



Protocole d'ADN Tourisme (en cours de validation par les institutions).

LA MEILLEURE DES PROTECTIONS : LES GESTES BARRIERES



TEMPS DE JACHERE ENTRE DEUX LOCATIONS



En fonction des surfaces de quelques heures à plusieurs jours : « *la grande transmissibilité du coronavirus COVID-19 n'est pas liée à sa survie sur les surfaces, mais à sa transmission quand on tousse, qu'on éternue, qu'on discute ou par les gouttelettes expulsées et transmises par les mains.* - <https://solidarites-sante.gouv.fr/> »

Survie du virus sur les surfaces :

- 72h sur le plastique.
- 48h sur l'acier inoxydable.
- 24h sur du carton.

Recommandations pour le temps de jachère :

- **Laisser au minima 6 heures entre deux locations** pour assurer une détérioration du virus sur la majeure partie des surfaces d'un hébergement.
- **Après 5 jours d'inoccupation** d'un hébergement, il n'est pas nécessaire de procéder à la désinfection après le **nettoyage**.

REAMENAGEMENT DU MEUBLE



EPURER

- Enlever les revues, les documents et les livres.
- Alléger le gîte ou la maison d'hôtes de coussins, petits meubles, bibelots non essentiels.
- Supprimer les jeux de société.
- Assurer un roulement des cintres dans les penderies.

PROTEGER

- Filmer les télécommandes et manettes de jeux.
- Mettre un tissu lavable à 60° sur les fauteuils et canapés.
- Dématérialiser ou plastifier les documents mis à disposition du locataire (livret d'accueil, documentations touristiques, consignes de nettoyage, notices...).

ORGANISATION DU MENAGE

NETTOYAGE ou DESINFECTION ? Il faut les deux !

NETTOYER

C'est l'élimination de la saleté, des tâches, de la poussière, des germes, des impuretés des surfaces. Les germes sont éliminés de manière mécanique, il diminue leur nombre et le risque de propagation des infections.

QUELS PRODUITS NETTOYANTS ?

- Utiliser un produit nettoyant multi-surface habituel du commerce chimique ou écologique.
- Eviter les produits pulvérisants pour limiter les projections.

Le matériel adéquat : utiliser des bandeaux nettoyants (chiffons, serpillères, éponges...) à usages uniques ou pouvant être lavés en machine à 90° pendant au moins 1h.



DESINFECTER

C'est l'élimination des micro-organismes et/ou l'inactivation des virus sur les surfaces inertes. La désinfection est rendue possible par l'utilisation de produit chimique.

QUELS PRODUITS DESINFECTANTS ?

Différents produits désinfectants possibles à ne pas mélanger :

- Produit virucide respectant la norme de virucide EN14476.
- Eau de javel diluée à 0,5% de chlore actif (par exemple 1 litre de Javel à 2,6% + 4 litres d'eau froide).

Attention :

- Respecter les consignes d'utilisation des produits.
- Ne jamais mélanger l'eau de javel avec de l'ammoniaque ou tout autre nettoyant.
- Ne jamais mélanger l'eau de javel avec de l'eau chaude.
- L'eau de javel blanchit certaines surfaces comme le bois.



Médical photo créé par freepik - fr.freepik.com

- **Mettre un masque** : à usage unique ou lavable en machine (après chaque utilisation à 60°) afin d'éviter toute contamination lors de l'entretien du domicile.
- **Porter des gants** : privilégier l'utilisation de gants à usage unique. Les jeter en fin d'entretien du domicile. Dans le cas de gants réutilisables, bien les désinfecter à l'eau de javel avant et après avoir procédé à l'entretien du domicile. Veiller à bien se laver les mains avant et après utilisation des gants.
- **Mettre une blouse** : lavable en machine à 60°.
- **Enlever les chaussures** ou mettre des sur-chaussures.
- **Nettoyer les accessoires de nettoyage réutilisables à 60°.**
- **Désinfecter balais, raclettes, seaux** entre chaque utilisation et autres ustensiles de ménage (trempage 30 minutes dans l'eau de javel diluée).

FOCUS ASPIRATEUR

- **Eviter l'utilisation de l'aspirateur**, sauf s'il est muni d'un filtre à très haute efficacité pour les particules aériennes (**filtre HEPA**). Cela limite la dispersion des particules virales.
- Privilégier l'utilisation d'un bandeau à usage unique imprégné d'un détergent.



Maison vecteur créé par macrovector - fr.freepik.com

Mettre en place **un sens de circulation pour le ménage** :

- Nettoyer et désinfecter pièce par pièce : du haut vers le bas / du fond de la pièce vers la sortie.
- Commencer par les pièces les moins fréquentées et terminer par les pièces de vie.

Employer **autant de bandeaux nettoyants que de produits** : une bande souillée ne doit pas être plongée dans un produit propre :

1. Bandeau pour nettoyer les surfaces avec le produit détergent.
2. Bandeau pour rincer le produit détergent.
3. Bandeau pour sécher les surfaces.
4. Bandeau pour désinfecter les surfaces.

Procéder par étape :

1. **Aération et nettoyage** des systèmes de ventilation.
2. **Lavage du linge.**
3. **Mise à la poubelle** des condiments et produit entamés.
4. **Lavage de la vaisselle.**
5. **Nettoyage et désinfection** des pièces.

Focus eau des canalisations :

Laisser couler l'eau afin d'évacuer le volume qui a stagné dans les canalisations intérieures pendant la durée de fermeture.

ORGANISATION DU MENAGE

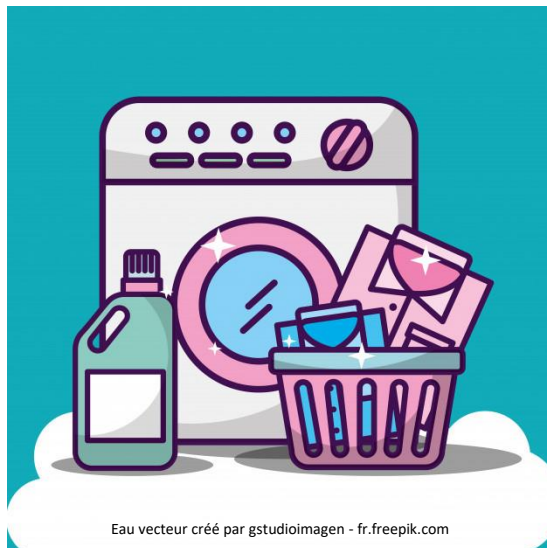


Technologie vecteur créé par pch.vector - fr.freepik.com

AERATION ET NETTOYAGE DES SYSTEMES DE VENTILATION

- **Faire nettoyer les filtres de la climatisation** par un professionnel.
- **Aérer les pièces 15 à 30mn** minimum (si possible laisser les fenêtres ouvertes pendant la durée de l'entretien).
- **S'assurer du bon fonctionnement du système de la VMC** et de la propreté des filtres après chaque locataire.
- **Privilégier les ventilateurs à la climatisation** s'il n'y a pas de filtre HEPA

LAVAGE DU LINGE



Eau vecteur créé par gstudioimagen - fr.freepik.com

- **Retirer le linge sale sans le secouer** pour limiter l'effet aérosol des particules virales.
- **Utiliser un sac à linge** pour éviter de poser le linge par terre et laver le sac avec les linges.
- **Laver le linge à 60°** : draps, serviettes, alaises, linge de table, housses.
- **Aérer les textiles non lavables** (couettes, coussins...) plusieurs heures ou avoir plusieurs jeux de couettes, coussins pour assurer une alternance entre deux locataires.

ORGANISATION DU MENAGE



savon-bougie-bouteille-huile-pierre-ponce-toile-jute-tableau-noir_8596326.htm



ensemble-realiste-epices-aux-herbes-cuisine_5971430.htm

CONDIMENTS / ALIMENTATION / PRODUIT D'HYGIENE CORPOREL

- **Jeter tous les produits alimentaires ou d'hygiène** laissés par les locataires après leur départ.
- **Privilégier les contenants en petite quantité** ou individuels.

LAVAGE DE LA VAISSELLE

- **Relaver la vaisselle** et les ustensiles au lave-vaisselle à 60° minimum.
- **A défaut de lave-vaisselle laver la vaisselle à l'eau très chaude avec du produit vaisselle.**

NETTOYER / DESINFECTER L'INTERIEUR DU LOGEMENT

- Dépoussiérer les surfaces.
- Nettoyer les surfaces contacts et sols.
- Désinfecter les surfaces contacts et sols.

Dans chaque pièce :

Mobiliers, poignées de portes/placards/armoires/tiroirs, interrupteurs, clés de l'hébergement, sonnettes, télécommandes, bouton des radiateurs ou thermostat, cintres, box-wifi, rambardes et rampes, portes-valises...

Cuisine :

Boutons et poignées de l'électroménager, poignée de frigo et congélateur.

Sanitaire :

Sèche-cheveux, boutons de la chasse d'eau, brosse WC, bouton du lave-linge et sèche-linge, panier à linges.



Médical photo créé par freepik - fr.freepik.com

ORGANISATION DU MENAGE



NETTOYER / DESINFECTER L'EXTERIEUR DU LOGEMENT

- Dépoussiérer les surfaces.
- Nettoyer les surfaces contacts et sols.
- Désinfecter les surfaces contacts et sols.

En Général

Mobiliers de jardin, poignées de vélo, rambardes et garde-fou, jeux d'extérieur (balançoires, trampoline, tables de ping-pong, balon...), parasol...

PISCINE HAMMAM – SAUNA JACCUZZIS

GUIDE DE RECOMMANDATIONS DES ÉQUIPEMENTS SPORTIFS, SITES ET ESPACES DE PRATIQUES SPORTIVES, Ministère des sports – 26 juin 2020

PISCINES – JACCUZZIS :

- Traitement de l'eau : Un maintien du taux de chlore actif de 0,8 à 1,4 mg/l sera appliqué dans les bassins à définir suivant proposition de l'ARS.
- Les pédiluves seront maintenus au taux de chloration recommandé par l'ARS habituel de 3 à 4 mg/l.

HAMMAM – SAUNA :

- Respect des distanciations et des conditions d'utilisation.
- Nettoyage et désinfection après chaque utilisation.

COMMUNICATION SUR LES ACTIONS SANITAIRES



Affaires vecteur créé par studiogstock - fr.freepik.com



designed by freepik.com

Avoir une communication cohérente des actions sanitaires :

- **Sur son site internet et annonces** : Décrire les actions spécifiques en matières d'hygiène et de désinfection.
- **Lors de la confirmation d'une location** : envoyer le livret d'accueil dématérialisé avec la mise à jour des services médicaux les plus proches.

Accueillir le locataire :

- **Respecter les gestes barrières et porter un masque.**
- **Remettre les clés désinfectées** dans un sachet.
- **Mettre des produits d'hygiène à disposition** : gel hydro-alcoolique, savon neuf, mouchoirs à usage unique neufs, produits nettoyants et désinfectants.
- **Réaliser l'état des lieux** avec une seule personne.

Afficher dans le meublé :

- **Charte d'accueil et de bienvenue** avec les heures de ménage.
- **Charte de comportement solidaire** et responsable en location de vacances.
- Affiche du respect des gestes barrières et sur le comportement à adopter en cas de contamination : <https://solidarites-sante.gouv.fr/soins-et-maladies/maladies/maladies-infectieuses/coronavirus/tout-savoir-sur-le-covid-19/article/reponses-a-vos-questions-sur-le-covid-19>

RASSURER LE PROPRIETAIRE : LE PROTOCOLE SANITAIRE POUR LE CLASSEMENT D'UN MEUBLE

Absence de protocole national pour le classement des meublés.
Présentation du protocole interne.



Préparation de la visite : S'assurer de la bonne santé de chacun la veille et informer du protocole le propriétaire (aération du meublé, désinfecter les poignées de portes...).

Avant le départ en visite : Préparer son matériel d'hygiène : masque, gel hydro-alcoolique, gant, lingettes désinfectantes, sac poubelle.

Pendant la visite : Respecter les gestes barrières, port du masque et gants.

Après la visite : Favoriser l'envoi par mail des documents.



MERCI

Innovation & Développement Tourisme

20 avenue du Parmelan - 74000 ANNECY

Téléphone ligne directe : **04 50 45 95 54**

E-mail : **qualification@idt-hautesavoie.com**

Site web : **ww.idt-hautesavoie.com**

